



**АДМИНИСТРАЦИЯ
ПЕРМСКОГО МУНИЦИПАЛЬНОГО РАЙОНА**

ПОСТАНОВЛЕНИЕ

04.10.2019

№ 646

Об установлении публичного сервитута на часть земельного участка с кадастровым номером 59:32:4520001:18, входящего в единое землепользование 59:32:0000000:90

В соответствии с п. 1 ст. 39.37, ст. 39.43 Земельного кодекса Российской Федерации, п. 4 ст. 3.6 Федерального закона от 25.10.2001 № 137-ФЗ «О введении в действие Земельного кодекса Российской Федерации», пп. 15 ч. 1 ст. 15 Федерального закона от 06.10.2003 № 131 - ФЗ «Об общих принципах организации местного самоуправления в Российской Федерации», ст. 51-6 Устава муниципального образования «Пермский муниципальный район», приняв во внимание ходатайство об установлении публичного сервитута открытого акционерного общества «Межрегиональная распределительная сетевая компания Урала» от 18.07.2019 № 5192 (далее - ОАО «МРСК Урала»), администрация Пермского муниципального района ПОСТАНОВЛЯЕТ:

1. Утвердить границы публичного сервитута на часть земельного участка с кадастровым номером 59:32:4520001:18, входящего в единое землепользование 59:32:0000000:90, площадью 11 кв.м, расположенного по адресу: Пермский край, Пермский район, Юговское с/п, в целях размещения линейного объекта ВЛ-35 кВ Юг-Горка согласно прилагаемой схеме расположения границ публичного сервитута.

2. Установить публичный сервитут на основании ходатайства об установлении публичного сервитута ОАО «МРСК Урала» (ИНН 6671163413, ОГРН 1056604000970) на часть земельного участка с кадастровым номером 59:32:4520001:18 площадью 11 кв.м, расположенного по адресу: Пермский край, Пермский район, Юговское с/п, сроком на 49 лет согласно утвержденной настоящим постановлением схеме расположения границ публичного сервитута.

3. Срок, в течение которого использование указанной в настоящем постановлении части земельного участка в соответствии с его разрешенным

использованием будет невозможно или существенно затруднено в связи с осуществлением сервитута, – нет.

4. Порядок установления зон с особыми условиями использования территорий и содержание ограничений прав на земельные участки в границах таких зон установлен Постановлением Правительства РФ от 24.02.2009 № 160 «О порядке установления охранных зон объектов электросетевого хозяйства и особых условий использования земельных участков, расположенных в границах таких зон».

5. Плата за публичный сервитут не устанавливается.

6. Комитету имущественных отношений администрации Пермского муниципального района в течение 5 рабочих дней со дня принятия настоящего постановления:

6.1. Направить копию решения об установлении публичного сервитута правообладателю земельного участка, в отношении которого принято решение об установлении публичного сервитута с уведомлением о вручении по почтовому адресу, указанному в выписке из Единого государственного реестра недвижимости;

6.2. Направить копию решения об установлении публичного сервитута в орган регистрации прав;

6.3. Направить обладателю публичного сервитута копию решения об установлении публичного сервитута, сведения о лицах, являющихся правообладателями земельного участка.

7. Направить в Юговское сельское поселение данное постановление для опубликования в порядке, установленном для официального опубликования (обнародования) муниципальных правовых актов уставом поселения, разместить постановление на сайте Пермского муниципального района www.permraion.ru

8. Настоящее постановление вступает в силу со дня его подписания.

9. Контроль исполнения настоящего постановления возложить на заместителя главы администрации Пермского муниципального района по экономическому развитию, начальника финансово-экономического управления Т.Н. Гладких.

И.п. главы администрации
муниципального района



В.П. Ваганов

Приложение
к постановлению
администрации Пермского
муниципального района

Схема расположения границ публичного сервитута

Объект: ВЛ 35 кВ Юг-Горка

Местоположение: край Пермский, р-н Пермский, с/п Юговское

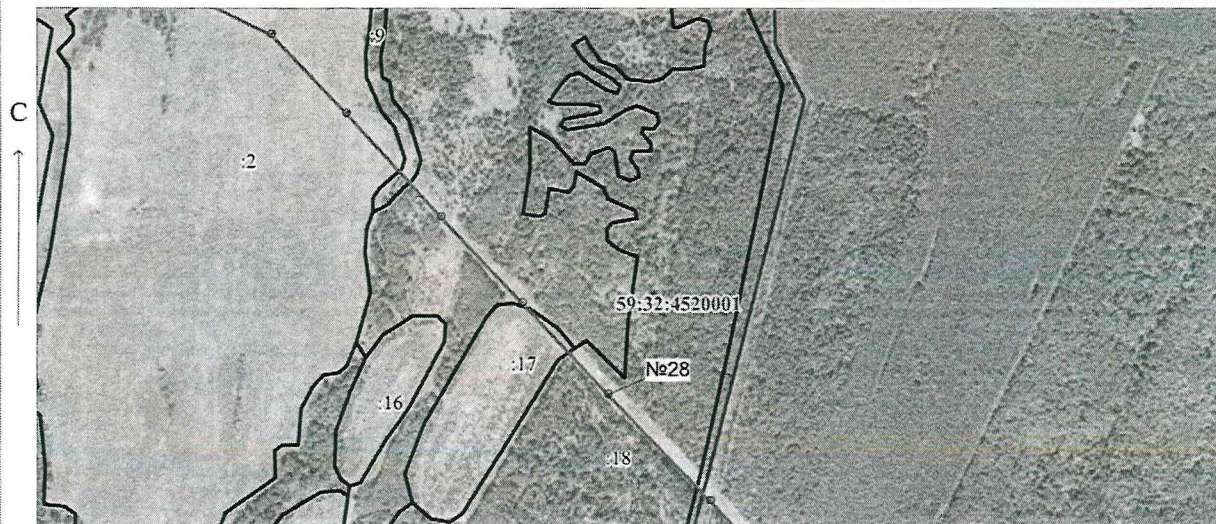
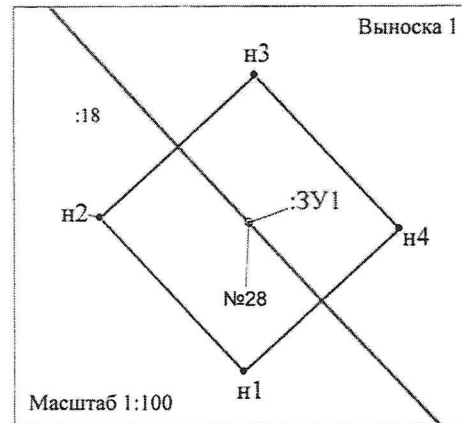
Площадь земель и/или части земельного участка, кв.м.: 11

Категория земель: земли сельскохозяйственного назначения

Описание границ смежных землепользователей:
от точки н1 до точки н1 - земельный
участок с кадастровым номером 59:32:4520001:18
(входит в состав единого землепользования с кадастровым
номером 59:32:0000000:90)

Условные обозначения:

- н1 - обозначение характерной точки проектной границы публичного сервитута
- :ЗУ1 - проектные границы публичного сервитута
- :18 - границы и номер земельного участка, сведения о котором внесены в ЕГРН
- ВЛ 35 кВ Юг-Горка
- №28 ○ - обозначение и номер опоры ЛЭП



Каталог координат (Система координат МСК-59, зона 2)		
Обозначение характерных точек границ	Координаты, м	
	X	Y
1	2	3
:ЗУ1		
н1	485549.66	2231122.91
н2	485552.12	2231120.63
н3	485554.39	2231123.09
н4	485551.94	2231125.37
н1	485549.66	2231122.91

